

LA Gazette

Bulletin d'information municipal de la Commune de REMELFING

www.remelfing.fr

N°79 - Juillet 2019

Conseil Municipal 2-3

L'Édito du Maire

Compte administratif 2018

Les actualités 4-5

Agenda - En bref

Réalisations 6-7

Rémelfing au fil du temps 8-9

Rémelfing Sulzbach 10

Événements 11-14

Associations 15-23

Vie locale 24



EVENEMENTS
FESTIVAL REM 10^{ème} édition

► CONSEIL MUNICIPAL



EDITO

Chers Habitants,

Lors du vote du budget, le conseil municipal a décidé de ne pas augmenter le taux des taxes d'habitation, foncière et foncière non bâtie et ce malgré la stagnation du montant des dotations de l'Etat pour cette année. Je rappellerai simplement que nous avons subi des baisses énormes durant ces dernières années, soit près de 120 000€ de dotation globale de fonctionnement.

La vente des terrains du Lotissement Les Hauts de Sarre poursuit et les maisons se construisent. Nous travaillons déjà à la finalisation de la future zone dédiée pour partie aux logements intermédiaires et aux logements inclusifs. Après avoir terminé la rénovation de l'appartement situé rue des Ecoles et finalisé les travaux du bloc sanitaire du presbytère, nous allons rafraîchir le logement rue de Nancy et installer une rampe d'accès pour la salle paroissiale. Les travaux d'isolation des combles de nos bâtiments publics sont également achevés et entièrement financés par les certificats d'économie d'énergie. Le permis de construire de notre nouvelle salle socioculturelle sera déposé au courant du second semestre.

Notre village a une fois de plus accueilli des milliers de visiteurs lors du festival REM qui fêtait cette année ses 10 ans et se déroulait sur 2 jours. Les festivités du weekend de la Pentecôte se sont poursuivies le dimanche par une soirée de catch sous le chapiteau bondé, et le lundi par une messe célébrée par l'Abbé Louinet GUERRIER, 4 jours de fête exceptionnels. Quinze jours plus tard les écoles de Rémelfing et de Zetting avec la participation de RED et du périscolaire ont pu profiter du chapiteau pour accueillir près de 500 personnes lors de leur kermesse. Et pour finir, les footballeurs ont organisé le traditionnel marché aux puces le lendemain. Un grand bravo à tous les bénévoles des associations du village, merci pour votre dynamisme et votre engagement pour faire vivre Rémelfing tout au long de l'année.

Notre prestataire, les PEP 57 proposera un accueil de loisirs pour tous les enfants de 3 à 12 ans, du 8 au 26 juillet de 7h30 à 18h 00, au local périscolaire rue de Nancy.

Je vous souhaite un bel été ensoleillé et de très bonnes vacances.

Hubert BOURING
*Maire de Rémelfing,
Vice-président de la Communauté
d'Agglomération Sarreguemines Confluences*

La gazette, bulletin d'information édité par
la commune de Rémelfing

Directeur de la publication :
Hubert BOURING, Maire

Crédits photos
Commune de Rémelfing

Maquette et Impression :
SFcréaprint - Sarreguemines

Tirage : 700 exemplaires

► CONSEIL MUNICIPAL

COMPTE ADMINISTRATIF 2018

Principales opérations d'investissement réalisées en 2018 (TTC)

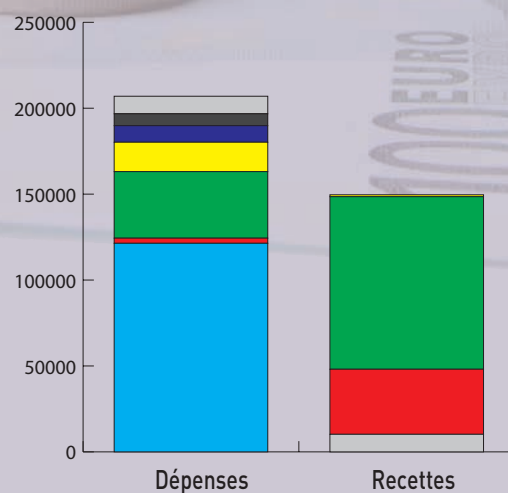
FONCTIONNEMENT

	Dépenses	Recettes
■ Charges à caractère général (dépenses de fonctionnement)	274 323,06 €	
■ Charges de personnel (traitements, cotisations)	268 791,25 €	
■ Autres charges de gestion courante (indemnités élus et cotisations, subventions)	61 729,48 €	
■ Charges financières (remboursements frais financiers sur emprunt)	24 434,13 €	
■ Charges exceptionnelles (titres annulés)	3 853,08 €	
■ Atténuations de charges		3 619,73 €
■ Redevances (occupation domaine public, location chasse, refacturation de charges)		84 307,49 €
■ Impôts et taxes (contributions directes, taxes foncières, taxe d'habitation)		604 497,60 €
■ Dotation – subventions – participations (dotation globale de fonctionnement, participations et subventions)		89 040,62 €
■ Autres produits de gestion courante (locations)		55 770,63 €
■ Produits financiers (intérêts parts sociales)		16,15 €
■ Produits exceptionnels (cession immobilière)		16 774,30 €
TOTAL	633 131,00 €	854 026,52 €



INVESTISSEMENT

	Dépenses	Recettes
■ Remboursement d'emprunts	121 379,93 €	
■ Divers terrains	2 949,70 €	
■ Divers travaux bâtiments	38 740,74 €	
■ Réseaux de voirie	17 079,08 €	
■ Autre matériel et outillage	9 660,24 €	
■ Immobilisations corporelles	6 912,00 €	
□ Créances sur particuliers	10 213,00 €	10 213,00 €
■ Dotation fonds divers réserves		37 872,22 €
■ Subventions d'investissement		100 441,02 €
■ Emprunts et dettes assimilées		1 100,00 €
TOTAL	206 934,69 €	149 626,24 €



Prévisions des principales opérations d'investissement 2019

- Construction d'une salle socio culturelle	2 000 000,00 €	- Aires de retournement	50 000,00 €
- Voirie friche SNCF	500 000,00 €	- Sécurisation rue de Sarreinsming	50 000,00 €
- Bâtiments communaux	100 000,00 €	- ADAP divers bâtiments	50 000,00 €
- Bâtiments publics	80 000,00 €		

▶ LES ACTUALITÉS

AGENDA

Les dates à retenir

JUILLET

14.07.2019 Fête Nationale au Château

NOVEMBRE

24.11.2019 Marché de Noël

DÉCEMBRE

08.12.2019 Fête de Noël des seniors



Prochaine dotation du SYDEME le lundi 21 octobre 2019 au château

Une délégation de la commune s'est rendue chez Mme Marie-Thérèse ALTMEYER pour lui souhaiter un joyeux anniversaire à l'occasion de ses 90 ans.



SECRETARIAT

IMHOFF Marjorie a rejoint en renfort l'équipe du secrétariat de la mairie.



Des bennes pour trier tous les papiers et les emballages en carton

Le papier est un matériau recyclable au même titre que les emballages en carton, en métal, en verre et les bouteilles en plastique. Il est le produit le plus lourd de la poubelle des Français. A la Communauté d'Agglomération Sarreguemines Confluences ce sont 1 273 tonnes de papiers et cartons qui ont été collectés en 2017, ce qui représente environ 20kg par habitant. Jusqu'à présent, vous déposiez ces matériaux recyclables dans le sac orange. Pour vous simplifier le tri, la Communauté d'Agglomération Sarreguemines Confluences a décidé de mettre en place 179 bennes de proximité dans lesquelles vous pourrez déposer tous vos papiers et emballages en carton. Votre geste permettra ainsi de faciliter leur recyclage grâce à une meilleure qualité de tri. Ces bennes seront installées au courant de l'été à proximité des conteneurs à verre déjà en place dans votre commune. Comme tout produit, le papier a un impact sur l'environnement tout au long de son cycle de vie (extraction de matière première, transformation, fabrication, distribution, utilisation et traitement des déchets), donc n'oubliez pas que tous vos papiers et emballages en carton se trient et se recyclent. Où que vous soyez ... à la maison, dans la rue, au bureau...pensez-y !

TRIONS
Pour notre avenir

CIITEO
Le nouveau nom
d'Eco-Emballages et Ecofolio

Benne à déchets verts

Uniquement réservée aux habitants de la commune, elle se trouve dans la rue du Stade, à côté des parkings.

Les horaires d'ouverture sont :

les mercredi et samedi de 14 H 00 à 17 H 00 sauf jours fériés d'avril à octobre.

Seuls les déchets verts et branchages d'une longueur inférieure à 2,5 mètres et d'un diamètre inférieur à 200 mm sont acceptés.

Les déchets exclus sont tous les autres déchets fermentescibles et non fermentescibles comme les déchets de cuisine, les pots en terre cuite ou en plastique, les sacs en plastique, les emballages alimentaires, la terre, les gravats, les produits dangereux et polluants, les métaux, le bois traité, les palettes.



Bois

Les inscriptions pour les fonds de coupe de bois pour l'année 2020 sont à faire en Mairie avant le **31 octobre 2019**.

FLEURISSEMENT DE NOTRE VILLAGE



Afin de remercier et d'encourager toutes les mains vertes à poursuivre leurs efforts d'embellissement, la municipalité, en collaboration avec le syndicat des arboriculteurs de Rémelfing, a décidé d'organiser un passage de la commission fleurissement durant la période estivale, afin de recenser toutes les maisons fleuries et cela sans inscription au préalable. A l'automne, la commune conviera les personnes sélectionnées à une soirée placée sous le signe de la convivialité, afin de les remercier pour leur investissement dans l'embellissement de leur maison et, par conséquent, du village.



SENTIER DE RÉMELFING

Installation de bancs



Attention, chenilles processionnaires en forêt de Rémelfing.

Je vous recommande d'éviter les sorties en forêt en raison de la présence de chenilles processionnaires ayant un fort pouvoir urticant et qui semblent se répandre au delà de la forêt, sur les chênes dans les jardins privés. Ces chenilles sont également néfastes pour les animaux domestiques.

► AU COIN DE VOTRE RUE

PRINCIPALES RÉALISATIONS du 1^{er} semestre 2019

Isolation des combles
des bâtiments communaux



Installation d'une nouvelle
porte au château

Création de tombes
cinéraires au cimetière



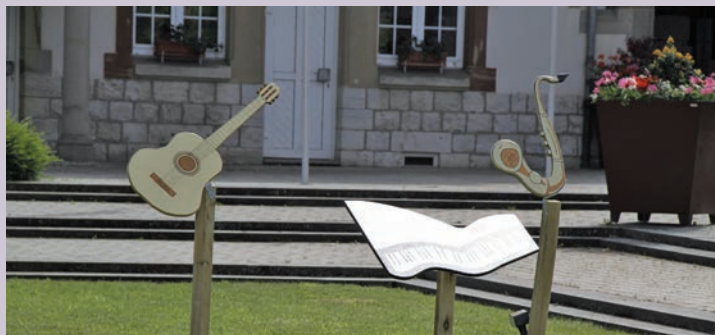
Rénovation d'un appartement
4, rue des écoles



Fin de la rénovation du bloc
sanitaire à la salle paroissiale



Installation de nouvelles
jardinières et création
de nouveaux décors
par nos agents territoriaux



► REMELFING AU FIL DU TEMPS

L'INTERASSOCIATION FETE SES 30 ANS ET LES 10 ANS DU FESTIVAL REM

01 Mai 2019 : Les 30 ans de l'Interassociation : 1989 - 2019



2009 : Armand JACOBS, René HITZ, Hubert BOURING, Daniel SCHMIT



2019 : Daniel SCHMIT, Denis BOSSI, René HITZ, Hubert BOURING

Evolution des logos et affiches :



1^{ère} équipe de pilotage du Festival Transfrontalier « Rémelfing en Musique »



2009 : Discours d'ouverture du Festival par le doyen des Elus et Président du 3^{ème} Age de l'époque (M. Armand JACOBS)

Voici les grandes lignes de l'évolution de ce Festival devenu incontournable dans notre région.



21 Juin 2009 : en collaboration avec la **Fanfare St Pierre**, qui organise son **Marché aux Puces** ce même jour, l'interassociation et son « **Equipe de Pilotage** » organisent ensemble le **1^{er} concert de la « Fête de la Musique »**.

3 endroits en guise de scènes sont choisis : le parvis de la Mairie, la terrasse devant le Château et la cour centrale où est installée une scène couverte. **12 groupes s'y produisent**. (La chorale Cassiopée, K Danse, et des groupes locaux,

allemands et luxembourgeois...). Le succès a été immédiat, malgré la pluie qui s'est invitée vers 18 heures.

2010 : Création du « **Festival REM** », festival caritatif dont les bénéfices sont partagés depuis le début entre **l'Interassociation et Agir Ensemble (Charel)**.

En 10 ans, le festival, à caractère plutôt « fête de village » à ses débuts, se professionnalise d'année en année.

70 groupes de musique

5 nationalités différentes de musiciens : allemande, belge, luxembourgeoise, suisse et bien sûr française.

700 sponsors démarchés

700 bénévoles

22000 spectateurs

165500 flyers distribués



16 000 € de dons reversés à l'association « **Agir Ensemble** ».

Le Festival REM doit son existence à des bénévoles passionnés. Son financement est possible grâce aux nombreux **sponsors**. **Merci à eux ! Merci au Comité de l'Interassociation et à son investissement !**

La **remise du chèque** à l'Association « **Agir Ensemble** » aura lieu le **06 Septembre 2019** à **18 heures 30** en Mairie.



Pour voir les photos de la 10ème Edition du Festival REM du 07 et 08 Juin 2019, rendez-vous en pages centrales et sur le site du Festival REM : <https://www.festivalrem.eu>

Merci à tous les photographes qui se sont succédés au fil des années !



COOPÉRATION TRANSFRONTALIÈRE : RÉMELFING-SULZBACH

GRENZÜBERSCHREITENDE KOOPERATION: REMELFING – SULZBACH

Par/Von : Daniel SCHMIT

16 Juin 2019 : Chorfest à Sulzbach avec
la Participation de la Chorale Cassiopée.



08 Juin 2019 : 1^{ère} participation de
bénévoles de Sulzbach lors de la 10^{ème}
édition du Festival REM
(Familles KNOCH – HIRI et RAU)



Le Maire de Sulzbach, Michael ADAM, fidèle au Festival REM depuis 2017.



▶ EVENEMENTS

VŒUX DU MAIRE
LE 11 JANVIER 2019



5^{ÈME} CHASSE AUX OEUFS LE 2 AVRIL 2019



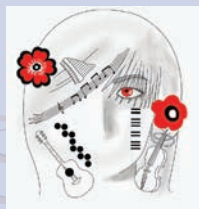
MARCHE DU MUGUET
LE 1^{ER} MAI 2019

UNE ROSE, UN ESPOIR
LE 27 AVRIL 2019



▶ EVENEMENT

L'INTERASSOCIATION FÊTE LES 10 ANS DU FESTIVAL REM LORS DE 2 SOIRÉES EXCEPTIONNELLES !



2009 - 2019

VENDREDI 07 JUIN

Les 07 et 08 Juin dernier, l'interassociation de Rémelfing a fêté les 10 ans du Festival REM. Un week-end mémorable ! Vendredi soir, un groupe de la région de Folschviller, les BOHEMIAN DUST. Merci à nos bénévoles, nos sponsors, nos musiciens, notre public et nos photographes ! Crédits photos des 2 pages : Jacques APOTHELOZ (CH) – Stéphane SCHROEDER Alban FISCHER - Jérémy SCHMIT – Jacky GIRARDIN.



SAMEDI 08 JUIN

Merci à la Fanfare St Pierre et à nos invités, aux élus et au public, venus nombreux soutenir la bonne cause (Agir Ensemble) et fêter avec nous les 10 ans du Festival REM !



▶ EVENEMENT

MARCHÉ AUX PUCES

DU 23 JUIN 2019



KERMESSE DES ECOLES

DU 22 JUIN 2019



CLUB DU 3^{ÈME} AGE

Le comité

Président :	Roland FOSSE
Vice présidente :	Sandrine HEINZE
Trésorière :	Annie MULLER
Trésorière adjointe :	Renée ERB
Secrétaire :	Laetitia FOSSE
Assesseurs :	Pierrette HAMM René HAMM Marie Anne MEURER Martine ZWING Jean SCHAEFER Christiane SCHMIDT



Le mardi 18 décembre 2018, le club a mis à l'honneur sa centenaire à l'occasion de son anniversaire. Lors de cette journée, M. le Maire Bouring Hubert et son Adjoint M. De Zorzi Isidore nous ont fait l'honneur de leur présence.

Tous les lundis, de 16h à 18h le goupe K-danse du 3^{ème} âge de Rémelfing se réunit pour ses répétitions au château

Tous les mardis, les membres se retrouvent pour des rencontres ordinaires (jeux, gâteau, café) et sorties repas.

Le club compte actuellement 83 membres dont la tranche d'âge se situe entre 39 et 100 ans Toutes les personnes souhaitant passer une après midi dans un club chaleureux et à l'écoute de ses membres dans une ambiance familiale sont les bienvenues

Pour tous renseignements, contacter le président **M. FOSSE Roland** au **06-88-89-75-19** ou rejoignez- nous au château.

FAN WRESTLING CONTACT 57

La 6^{ème} nuit du catch fut une nouvelle réussite, avec plus de 500 personnes elle est devenue une manifestation incontournable à Rémelfing.

Rendez-vous l'an prochain pour la 7^{ème} édition.

Les membres de FWC 57 souhaitent remercier l'Interassociation, les élus, les commerçants et artisans de Rémelfing pour leur aide et leur soutien pour la pérennité de l'événement.

Joyce "COLT" HERRMANN



ATELIER PEINTURE-CRÉATION



Le premier semestre de cette nouvelle année a encore été riche en échanges avec les peintres du KIS de Sulzbach.

En janvier, nous avons été invités par Werner THOME, artiste peintre et Jürgen KNIELING coordinateur du KIS « Künstler Interessengemeinschaft Sulzbach » au vernissage de l'exposition intitulée BILDschönes SAARLAND au rez de chaussée de la Galerie AULA.

Le 13 avril, au château de Rémelfing, a eu lieu le vernissage des réalisations peintes par les membres de notre association. Les représentants des associations locales, les élus ainsi que le groupe des peintres du KIS étaient présents.

Le lendemain, l'exposition était ouverte au public, qui a pu admirer une cinquantaine de tableaux avec une belle diversité dans les œuvres.

Puis nos tableaux ont passé la frontière pour être exposés dans les vitrines de Sulzbach tout le mois de mai.

Début juin, nos tableaux ont encore voyagé tout en restant à Sulzbach et ont été mis en exposition à la mairie.

En septembre, les deux groupes de peintres ont prévu de se voir pour une rencontre amicale et pour évoquer de nouveaux projets...



La Présidente
Rosetta DE ZORZI

CASSIOPÉE

La chorale Cassiopée termine cette saison à son image : avec dynamisme et en chanson !

Les choristes ont donné leur concert annuel le 12 mai, devant une salle comble.

Ils ont ensuite enchaîné avec plusieurs sorties. Ils ont animé la messe de plein air du village, le lundi 10 juin. Quelques jours plus tard, ils sont partis en excursion à Europa Park pour se changer les idées. Le lendemain, ils ont assuré le show à Sulzbach en Allemagne, lors du festival "Chorfest grenzenlos".

Suite à l'assemblée générale, ils pourront enfin prendre des vacances bien méritées avant de démarrer sur les chapeaux de roues en septembre, le programme de fin d'année étant déjà complet !



Amanda DE ZORZI,
Présidente.



RED

L'Association Rémelfing En Danse -RED- clôture avec succès sa deuxième année d'existence par un spectacle de danse des

enfants lors de la kermesse des écoles. Bravo à tous les enfants !!! Et un grand merci à Mme Christiane SIEBERT-KENNEL pour son investissement auprès des enfants et pour la qualité de ses prestations.

L'assemblée générale du 25 juin a élu son nouveau comité :

Mme Johanna RITCHEN, présidente, et Mme Anne THUMSER, vice- présidente,

Mme Dominique HUBER, trésorière

et Mme Julie SCHRAMM, secrétaire.

Pour information, les inscriptions pour la rentrée prochaine débuteront dès le 2 septembre sur le même principe que les années précédentes : 2 cours d'essais gratuits, et un

bulletin d'inscription à remplir joint d'un certificat médical dès le 3ème cours.

Les cours de danse moderne se déroulent le mardi de 17h à 18h pour les enfants âgés de 4 à 6 ans, de 18h à 19h pour ceux âgés de 7 à 8-9 ans, et de 19h à 20h pour les plus de 9 ans (sauf vacances scolaires). La cotisation annuelle est fixée à 90€.

Un cours de renforcement musculaire est également proposé pour les adultes tous les jeudis de 19h30 à 21h, y compris durant les vacances scolaires. La cotisation annuelle est fixée à 100€.

RED remercie finalement ses membres pour leur investissement et leur dynamisme à faire vivre cette association tout au long de l'année.

Si vous souhaitez contribuer à la vie de l'association, merci de vous rapprocher de ses membres.



FANFARE ST-PIERRE

Lors de l'assemblée, une minute de silence fût respectée en hommage à Mario Gribelbauer et à Marcel Schillé qui ont passé plus de 20 ans au sein de la fanfare. Nos condoléances à leur famille.

Le comité

Président :	Daniel SCHWARTZ
Vice président :	Denis BOSSI
Secrétaire :	Joseph WISSEN
Vice Secrétaire :	Cindy GREINER
Trésorier :	Jean-Claude GROSS
Trésorière adjointe :	Joëlle DINTINGER
Assesseurs :	Jonathan ASCASIBAR Jacky DINTINGER Jean-Marie HOVER
Réviseurs de caisse :	Christian GREINER Nicolas WISSEN



WOELFLING 25 avril 2019

UNION SPORTIVE DE RÉMELFING

Une nouvelle saison vient de démarrer avec les jeunes au sein du groupement.



Pour démarrer la saison, l'USR aura conjointement avec les clubs du Val de Sarre, à savoir Sarreinsming, Zetting et Wittring, créé le groupement de jeunes sous la dénomination Jeunesse Val de Sarre.

Les différentes catégories de jeunes de U6 à U13 auront pu ainsi jouer en fonction de leur âge dans les équipes respectives.

La prochaine assemblée générale du groupement aura lieu le vendredi 5 juillet au club house de Sarreinsming.



Tous les joueurs ou anciens joueurs « du village ou des environs » qui souhaitent participer à la relance d'une équipe de sénior seront les bienvenus. Merci de nous contacter soit par e-mail remelfing.us@moselle.lgef.fr ou au 06.42.25.31.83

LES VÉTÉRANS



Un nouveau groupe dans lequel chacun trouve sa place....

Pour cette nouvelle saison conjointe avec nos voisins de Siltzheim, on ne peut que se réjouir du fait de pouvoir continuer ensemble notre bout de chemin. Avec un effectif de 26 joueurs, il n'y aura pas de soucis pour honorer nos engagements vis-à-vis des autres équipes, et le coach ne peut que s'en réjouir.

L'objectif étant d'assurer une activité footballistique sur les installations des 3 villages, les entrainements se font à Rémelfing de mars à octobre et durant les mois d'hiver au gymnase de Neufgrange. Quant aux matchs, ils ont lieu soit à Siltzheim soit à Rémelfing en fonction de l'occupation des installations.

La nouvelle saison a donc pu démarrer le 2 mars, à domicile, contre Hambach et se terminera le 9 novembre à Marineau. Au total pas moins de 32 matchs sont programmés sur la saison.

Une trêve estivale sera observée du 7 juillet au 24 août et la journée pêche s'est déroulée le 30 juin.

Le comité

Président d'honneur :	ALTMAYER Camille
Président :	JUVING Gilbert
Vice président :	LAURENT Patrick
Secrétaire :	SCHMIDT Philippe
Secrétaire adjoint :	AUGUSTO Sergio
Trésorier :	PAX Robert
Trésorier adjoint :	LAPERROUZE André
Assesseurs :	FILLGRAFF Alain, PAX Jean-Paul, KANY Hervé, SCHWARTZ Jean-Marc, LAURENT Jonathan, WEBER Jean-Jacques, HERBETH Stéphane, MOULAY Thierry
Réviseurs de caisse :	MULLER Fabrice, LUTZ Laurent



LE CONSEIL DE FABRIQUE



Durant cette première partie de l'année, la paroisse Saint Pierre de Rémelfing a vu se profiler plusieurs chantiers.

Tout d'abord, avec la participation de la commune, les combles de l'église et du presbytère ont été isolés afin de minimiser les frais de chauffage.

Ensuite, concernant la statue du Christ se trouvant devant l'église à l'extérieur, elle avait récemment commencé à accuser le poids des années et le bras gauche du Christ avait fini par se désolidariser et tomber au sol.

Une équipe de bénévoles l'a donc démontée afin de ressouder le bras qui était tombé, renforcer l'ensemble du corps et pour finir la repeindre.

Cette statue de 1867, date à laquelle elle avait été érigée par la charité des paroissiens, a ensuite été remise en place après nettoyage de la croix ainsi que du socle ou l'ensemble repose.

Nous remercions tout particulièrement M. Claude Nicolay ainsi que M. Isidore De Zorzi pour leur aide lors des travaux de démontage, réparations et remontage.

Dans la continuité des travaux entrepris au presbytère l'année dernière, la salle paroissiale aura aussi droit à un rafraîchissement, et ce durant la deuxième partie de l'année.

La partie sanitaires a d'ores et déjà été complètement réaménagée et rénovée par la commune, que nous remercions une fois de plus au passage pour ces travaux qui étaient nécessaires.

Parlons un peu événements.

Comme tous les ans, l'inter-association a organisé son festival Rémelfing En Musique, et cette année nous en avons profité pour célébrer une messe sous le chapiteau, à l'occasion du lundi de Pentecôte.

La messe fut suivie d'un apéritif qui a été apprécié à sa juste valeur par toutes les personnes présentes lors de cette célébration.

Encore un grand merci à l'Interassociation qui a rendu possible ce moment de partage ainsi qu'à tous les bénévoles qui ont participé à la mise en place et la préparation.

Pour finir, nous vous donnons rendez-vous le dimanche 29 septembre à l'église pour un concert de l'Harmonie Sainte Barbe de Folschviller. Venez nombreux partager un moment en musique !



Fabio DE ZORZI
Président du conseil de fabrique



SYNDICAT DES ARBORICULTEURS



L'assemblée générale des Arboriculteurs s'est tenue le dimanche 24 mars 2019 à partir de 11 heures, dans la salle des fêtes du château. Cette année, le nouveau comité a organisé un repas asiatique, qui fut apprécié par les 50 convives.

Les différents thèmes relatifs à l'organisation générale de l'UDSAH (Union Départementale des Syndicats d'Arboriculteurs et Horticulteurs), ainsi que ceux de notre fédération Sarreguemines/Bitche ont été évoqués et les dates et lieux des manifestations communiqués aux participants.

Le président Guy Specht ouvre la séance en demandant une minute de silence pour honorer la mémoire des membres disparus au cours de l'année.

Les réviseurs aux comptes ont donné quitus au comité, et à la trésorière en particulier, pour la bonne gestion et l'exactitude des comptes sur l'exercice de l'année en cours.

La cotisation des membres reste fixée à 10 euros et, pour les couples, elle est proposée à 18 euros.

Le 30 mars, un cours de taille d'arbres fruitiers a été dispensé par notre moniteur arboricole, M. Gaston Hoffmann, auprès de 4 particuliers qui en avaient fait la demande, ainsi qu'auprès des arbres implantés sur le ban de la commune.

18 nouveaux membres ont rejoint notre association, manifestant ainsi leur intérêt à nos activités qui se veulent résolument ouvertes à toutes les personnes propriétaires ou non d'arbres fruitiers, et ayant le sens de la protection de l'environnement et de l'écologie en général.

Annie Lambert décide d'arrêter son rôle de réviseur de caisse et cède sa place à Bernard Jung, qui continuera à faire équipe avec Charles Frantz. A cette occasion, un cadeau a été remis à nos deux anciens pour les remercier de leur bénévolat durant de nombreuses années.

Participation à l'interassociation : la participation aux activités et aux événements de l'interassociation reste de mise et tout un chacun est libre d'y adhérer.

Le comité a fait part de son grand projet pour l'année 2019, en l'occurrence, la réhabilitation du local technique, ainsi que l'acquisition de nouveaux matériels de pressage et de conditionnement des jus de fruits.



Les bénévoles de l'association ont commencé les travaux début mars et se poursuivent à un rythme soutenu. Ainsi, tout le local a été vidé de son contenu, les gaines électriques et les tuyaux d'eau ont été déposés puis remplacés par du matériel neuf. Le plafond a été entièrement transformé par la pose de plaques de plâtre BA13 vissées sur des rails métalliques. Les murs et le sol seront carrelés dans les prochains temps. L'ancien éclairage a été remplacé par un autre plus performant. La fin des travaux est prévue avant le début de la campagne de pressage.

Le financement de ces matériels est assuré par la commune, propriétaire du bâtiment.

Des membres du comité ont effectué diverses recherches et déplacements pour acquérir de nouveaux matériels de fabrication de jus divers. Les achats seront effectués en fonction de nos ressources financières. En plus du conditionnement des bouteilles en verre d'un litre et d'un demi-litre, des contenants en plastique alimentaire seront proposés en trois et cinq litres. Les personnes continueront à bénéficier exclusivement des jus de fruits de leur production.

Tous renseignements relatifs à nos activités arboricoles peuvent être demandés auprès des membres du comité qui restent à votre disposition pour vous donner satisfaction.

Le comité souhaite à tous ses adhérents et sympathisants, de belles vacances ensoleillées.

Bonne continuation à tous et à bientôt.

Guy Specht.



Le comité

Président :	Guy SPECHT
Vice président :	Wulf CLEMENS
Secrétaire :	Rémy NEBEL
Vice secrétaire :	Marc THEOBALD
Trésorière :	Dominique HUBER
Trésorière adjointe :	Rosetta DE ZORZI
Assesseurs :	Robert JUNG Martine JACOB Claude OBRINGER Denis EHRMINGER André MAST

ECOLE ELEMENTAIRE DE RÉMELFING



Les arboriculteurs du village sont venus expliquer comment on plante des pommiers, et quelles sont les différentes sortes de pommes. Trois pommiers ont été plantés dans le prolongement de la cour et la séance s'est achevée avec un goûter offert par la commune et par les arboriculteurs.

Les élèves de la classe de CM2 sont allés faire du ski au cours d'une classe de neige, qui s'est déroulée du 27 janvier au 1er février à Praz-sur-Arly, près de Megève. Au programme : 10 heures de ski avec les moniteurs de l'ESF, les visites d'un musée sur la vie à la montagne au début du 20ème siècle, d'un Centre de la Nature Montagnarde et d'une coopérative laitière, la venue d'un artisan ébéniste, une animation sur les secours en montagne et les avalanches par un maître-chien d'avalanche et des veillées jeux et spectacle.



Les élèves de la classe de CM2 ont suivi une formation théorique et pratique d'éducation routière (assurée par la Gendarmerie)

Les élèves de la classe de CE2/CM1 ont rencontré leurs correspondants de Spicheren. Ensemble, ils se sont rendus au Centre International d'Art Verrier à Meisenthal, où ils ont participé à un jeu de piste, à une découverte du musée, et à des ateliers de modelage du verre et de sablage.

Les deux classes ont mené un projet en Education au Développement Durable initié et financé par la CASC. Une première animation a eu lieu le 6 novembre : deux animateurs de l'association messine « Les coquelicots » ont proposé des activités aux élèves.

Une deuxième animation s'est déroulée le 15 mars.

Des musiciens des « Concerts de poche » sont intervenus dans les classes : ils ont proposé des activités de percussions corporelles, ainsi qu'un concert le 1er février, à 20 heures, à Zetting.

Les deux classes se sont rendues au cinéma pour voir le film « Mango » dans le cadre de l'opération « Alonzanfan » initiée par La Ligue de l'Enseignement.



Autres sorties :

- ateliers de façonnage et de décoration au Musée des Techniques Faïencières de Sarreguemines (Moulin de la Blies)
- rencontres sportives : athlétisme, football
- sortie à la Maison de l'Eau et de la Rivière à Frohmühl (CM2)
- journée d'immersion dans les collèges pour les élèves de CM2
- Fête des Ecoles au château de Rémelfing le 22 juin. Les élèves des écoles élémentaires et maternelles des villages de Rémelfing et Zetting ont présenté un spectacle de chants et de danses, se sont restaurés aux stands tenus par les parents d'élèves, ont enchaîné avec des jeux de kermesse.

ÉCOLE MATERNELLE DE RÉMELFING

8 mars 2019 : visite des copains de l'école maternelle de Zetting pour le carnaval sur le thème des contes



Participation des 2 classes à la semaine des Arts du 6 au 9 mai 2019 : les œuvres ont été exposées au Casino des Faïenceries. Le thème était : « grains d'arbres, graines d'artistes »



Tombola de la Saint Valentin (prestation massage par Caroline Dross de Cocon Zen) au profit de l'association de l'école maternelle

En mars, initiation au Tai Chi par Simone Lang et en avril, à la relaxinésie par Caroline Dross



Depuis le début de l'année 2019, les élèves ont reçu la visite de divers intervenants et ont assisté à plusieurs spectacles :

- Fabienne Négri, les 5 sens en éveil
- Les marionnettes de Koukla : les musiciens de Brême
- Suzanne Bichler de la médiathèque de Sarreguemines pour raconter un conte en allemand, La petite poule rousse
- Prise de contact avec des éducatrices du Kindergarten de Sulzbach pour débiter un échange de correspondance



Autres projets : organisation d'une sortie pédagogique commune le 14 juin 2019 à la ferme de Guébling avec la maternelle de Zetting et organisation d'une kermesse commune le 22 juin 2019 avec les écoles maternelles et élémentaires de Rémelfing et de Zetting



► ACCUEIL PÉRISCOLAIRE Multi-Site Rémelfing/Zetting

PÉRISCOLAIRE

Cette année, le thème du projet pédagogique du périscolaire géré par les PEP 57, portait sur l'éveil des sens, connaître son corps et découvrir ses facultés.

Les enfants ont mangé à l'aveugle (aidé par un camarade) pour découvrir le goût différemment, ou avec une attelle afin de comprendre le mode de vie d'une personne handicapée.

Tous les soirs, l'équipe d'animation propose diverses activités, manuelles, scientifiques, d'agilité, de cuisine, de motricité... pour la plus grande joie des enfants afin d'éveiller leur curiosité.

Le périscolaire a organisé une collecte de jouets et d'habits avant Noël pour en faire don à l'association transfrontière Océane de Sarreguemines. Les familles se sont montrées généreuses et ont fait le bonheur de plusieurs enfants pour un Noël plus joyeux. Merci à tous !



CENTRES DE LOISIRS



Le centre de loisirs des vacances d'hiver s'est déroulé à Rémelfing. Le thème était « c'est tout un art ». Les enfants ont découvert plusieurs artistes, ils ont assisté au spectacle de Laurent Barthel « Wald post », à la suite de ce spectacle ils ont eu la surprise d'avoir une lettre d'un enfant inconnu qui avait aussi assisté à ce spectacle et d'en écrire une à leur tour. Ils ont pu réaliser plusieurs œuvres. La semaine s'est terminée avec un spectacle monté par les enfants « On a tous un incroyable talent ».

Celui de printemps s'est déroulé à Zetting avec pour thème « les animaux en folie ». Les enfants ont rencontré Céline Dross, éducatrice canine, pour une sensibilisation sur le comportement canin. Sylvain Mouchet, le garde forestier qui leur a proposé une promenade pédagogique dans la forêt. Ils ont visité la ferme d'animation « l'orchidée » à Breidenbach avec ses animaux atypiques (lama, cochon laineux, chien-loup, furet, chat du Bengale...).

Le prochain aura lieu à Rémelfing du 08 au 26 juillet 2019.



RENTÉE SCOLAIRE 2019/2020

Pour inscrire vos enfants au périscolaire à la rentrée, une permanence se tiendra la dernière semaine d'août à Rémelfing.

Pour tout renseignement : 06.29.20.58.22 ou periscolaire.remelfing-zetting@pep57.org
13 rue de Nancy (salle polyvalente) 57200 Rémelfing- 4 rue des mésanges 57905 Zetting

VIE LOCALE

ETAT CIVIL

Ils sont arrivés :

- 11.01.2019 MARIEN Albane
- 11.01.2019 MARIEN Lilou
- 13.02.2019 JEGENTOWICZ Isis
- 16.02.2019 MOZERSKI Daphné
- 18.02.2019 LAUER Emma
- 30.03.2019 RAYMOND Axel
- 21.04.2019 GOETZ Andrew
- 22.04.2019 KLEIN DE ZORZI Moïse
- 10.05.2019 KLEY Robin
- 21.05.2019 LOHMANN Camille
- 23.05.2019 FIGENWALD Alena
- 27.05.2019 SCHULTZ Arnaud

Ils se sont mariés :

- Julie WENDLING et Joffrey LAUER
le 22 juin 2019

Ils nous ont quittés :

- JANTZEM Bernadette, veuve DORY
Née le 27.08.1940 - Décédée le 20.12.2018
- GALLUSSER Gilbert
Né le 07.05.1932 - Décédé le 14.01.2019
- FLAUDER Germain
Né le 12.07.1962 - Décédé le 02.02.2019
- JEKO Robert
Né le 06.11.1937 - Décédé le 05.02.2019
- ALBERTUS Fernand
Né le 28.06.1947 - Décédé le 06.04.2019
- HOVER René
Né le 23.12.1938 - Décédé le 13.05.2019
- JAKUBOWSKI Josette, épouse WEISROCK
Née le 08.09.1952 - Décédée le 01.06.2019
- SCHWARTZ Maryse, née HENRICH
Née le 02.03.1965 - Décédée le 24.06.2019

BRÛLAGE DES DÉCHETS VERTS

Une circulaire ministérielle du 11 février 2014 stipule de la mise en œuvre de l'interdiction du brûlage à l'air libre des déchets verts dans le cadre des actions à déployer pour lutter contre la pollution de l'air par les particules. Une benne à déchets verts est ouverte dans notre commune d'Avril à Septembre rue du Stade. Toute l'année, vous disposez des déchèteries de SARREGUEMINES, WOUSTVILLER, ZETTING et ROUHLING.

Appel au civisme

Contrairement aux idées reçues, jeter ses déchets verts dans un milieu naturel, n'est pas sans conséquence.

Les jeter dans un milieu naturel est strictement interdit et passible d'une amende (de 30 à 1 500 euros).

En été, des petits tas de déchets verts, mais aussi parfois des volumes plus conséquents sont régulièrement déposés, le long des routes ou dans les zones plus reculées de la forêt. Inspirées des meilleures intentions, ces personnes pensent qu'en les jetant dans un milieu naturel, leur décomposition permettra d'enrichir le sol. Or, bien que déposer ses résidus végétaux dans la forêt peut sembler inoffensif pour la faune et la flore, ce geste dégrade les sols forestiers.

En effet, ces déchets organiques sont formés de résidus issus de l'entretien des espaces verts, des jardins privés, des serres. On y retrouve généralement les feuilles mortes, les tontes de gazon, les tailles de haies et d'arbustes, les résidus d'élagage, les déchets d'entretien de massifs, les déchets de jardin des particuliers.

Les feuilles de jardins proviennent souvent d'essences ornementales que la forêt met beaucoup de temps à transformer en humus. De plus, les grandes épaisseurs d'aiguilles, d'herbes de tonte, de feuilles (forestières ou non), dues à l'addition des petits dépôts asphyxient localement le sol.

Dans certains cas, même si la « transformation » fonctionne bien, l'enrichissement du sol produit par les dépôts entraîne des modifications de la flore et de la faune. Celle-ci peut faire apparaître des espèces de faunes opportunistes (sangliers), mais aussi favoriser le développement de plantes invasives (renouée du Japon par exemple), qui profitent du dérèglement de l'écosystème forestier.

Des solutions existent pour réduire les dépôts de déchets et participer ainsi à la préservation du milieu naturel : déchèteries, compostage domestique benne à déchets verts située rue du stade.

AVIS AUX PROPRIÉTAIRES DE CHIENS



Lors de vos sorties, **vous devez tenir votre chien en laisse** et veiller à ce qu'il ne fasse pas ses besoins sur les trottoirs, les espaces verts, les places publiques et les aires de jeu pour enfants, **à défaut vous devez ramasser ses déjections et les mettre à la poubelle.**

N'hésitez pas à nous contacter

Une remarque, une info à diffuser lors de la prochaine parution ?

Faites-nous en part !

Tél. Mairie : 03 87 98 07 07

La gazette, bulletin d'information édité par la commune de Rémelfing

Directeur de la publication :

Hubert BOURING, Maire

Vous trouverez sur le site Internet de la Commune les manifestations, travaux et diverses informations :

www.mairie-remelfing.fr